

Il più caldo giugno dopo quello della terribile estate 2003

a cura di *Leonesi Stefano*¹, *Tognetti Danilo*²

La prolungata presenza dell'anticiclone di matrice nord-africana sul bacino del Mediterraneo, praticamente egemone da metà mese, ha dirottato sulla penisola italiana ondate di aria torrida sahariana facendo schizzare le temperature su valori davvero elevati i quali, complice l'umidità presente nei bassi strati dell'atmosfera, hanno provocato diffuse e opprimenti condizioni d'afa.

In particolare sul territorio marchigiano, l'ondata di calore³ più intensa può essere individuata nel periodo che dal 16 giugno si è protratta fino a fine mese, con le fasi più acute intorno al 20-22 giugno e al 29-30 giugno. La temperatura media regionale giornaliera⁴ ha fatto registrare notevoli anomalie positive rispetto alla media mensile 1961-2000: nel periodo 17-24 giugno, la differenza si è mantenuta costantemente al di sopra dei **+5°C** (fanno eccezione, di pochissimo, i giorni 26-27 con +4,9°C) con punte massime di **+9,1°C** il giorno 20, **+9,4°C** il giorno 21, **+8,7°C** il giorno 29 e **+9,5°C** il giorno 30.

Elevata è stata di conseguenza la temperatura media del mese, pari a **23,5°C**, decisamente più alta rispetto alla norma: **+3,8°C**, il secondo valore più alto per il mese di giugno dal 1961, inferiore solo ai **24,3°C** del giugno della caldissima estate 2003.

Fra tutte le stazioni della rete regionale di rilevamento dell'ASSAM⁵, il valore massimo è stato di **40,6°C** in località di Corinaldo il giorno 21; seguono i **40,5°C** rilevati a Barbara. Valori prossimi alla soglia dei 40°C, anche a Treia (**39,8°C**, giorno 21), Matelica (**39,6°C**, giorno 30), Morro d'Alba (**39,3°C**, giorno 20), Moie (**39,2°C** giorno 30) e Tolentino (**39,1°C**, giorno 21).

L'elevato numero di *notte tropicali*⁶, rafforza ulteriormente l'idea di calura raggiunta. La notte più calda è stata quella del 21, a Cupra Marittima, con una temperatura minima giornaliera di ben **26,6°C**. Non hanno scherzato nemmeno le minime di Maiolati Spontini e Agugliano, rispettivamente pari a **25,8°C** (il 20) e **25,7°C** (ancora il 21).

Cattive notizie anche sul fronte delle precipitazioni, con un totale medio regionale di **16mm** corrispondente ad una riduzione del **-76%** rispetto alla media 1961-2000. *Mai così scarse le piogge sul territorio regionale nel mese di giugno, almeno dal 1961.* Molto più contenuta la riduzione da inizio anno, **-8%**, con un accumulo medio di **355mm**.

Tiene bene ancora l'indice a SPI⁷ a 3 mesi, sostenuto dalle piogge del bimestre precedente (aprile-maggio) ma aumenta, purtroppo, la siccità nel medio-lungo periodo classificata come **severa** dall'indice a 12 mesi SPI-12 su cui pesa ancora la scarsa precipitazione del secondo semestre 2011⁸.

Giorno	Temp. Media Regionale (°C)	Giorno	Temp. Media Regionale (°C)
16/06/2012	23.1	24/06/2012	25.0
17/06/2012	24.7	25/06/2012	26.4
18/06/2012	25.5	26/06/2012	24.3
19/06/2012	26.9	27/06/2012	24.3
20/06/2012	28.4	28/06/2012	26.3
21/06/2012	28.8	29/06/2012	28.1
22/06/2012	27.3	30/06/2012	28.9
23/06/2012	26.6		

¹ Servizio Agrometeo Regione Marche ASSAM, leonesi_stefano@assam.marche.it

² Servizio Agrometeo Regione Marche ASSAM, tognetti_danilo@assam.marche.it

³ *Ondata di calore secondo la definizione di Conti (1995): evento più intenso rispetto alla media giornaliera (calcolata per il periodo 1961-2000) di una o più deviazioni standard (rispetto alla stessa media giornaliera); l'evento deve avere durata di almeno tre giorni.*

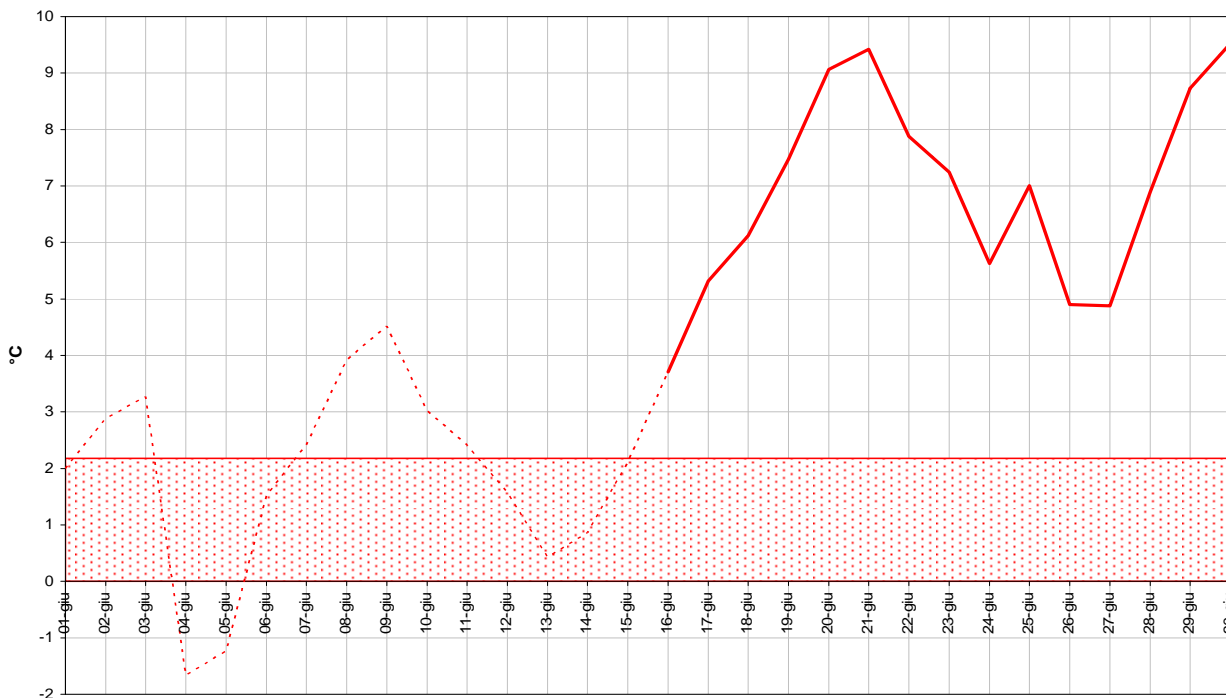
⁴ *Nel testo, per i dati medi regionali, si fa riferimento ai dati di temperatura misurati da 14 stazioni del Servizio Agrometeo ASSAM - Regione Marche, scelte come rappresentative di tutto il territorio regionale. I dati antecedenti al 1999 provengono da altrettanti stazioni dell'ex Servizio Idrografico di simili caratteristiche geografiche.*

⁵ *Nel testo, per i valori assoluti si fa riferimento ai dati rilevati da tutte le stazioni dell'intera rete di rilevamento del Servizio Agrometeo ASSAM - Regione Marche. Maggiori informazioni all'indirizzo <http://www.meteo.marche.it>*

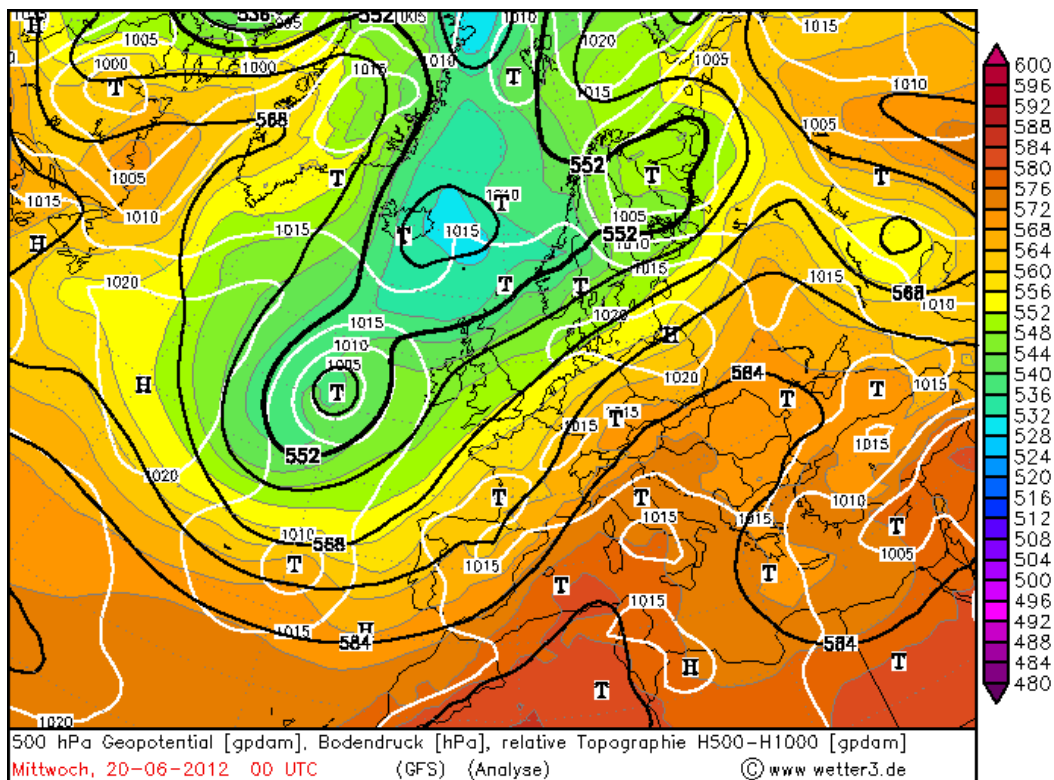
⁶ *Temperatura minima giornaliera non inferiore a 20°C*

⁷ *SPI (Standardized Precipitation Index), http://www.arpa.emr.it/pubblicazioni/siccita/generale_1151.asp*

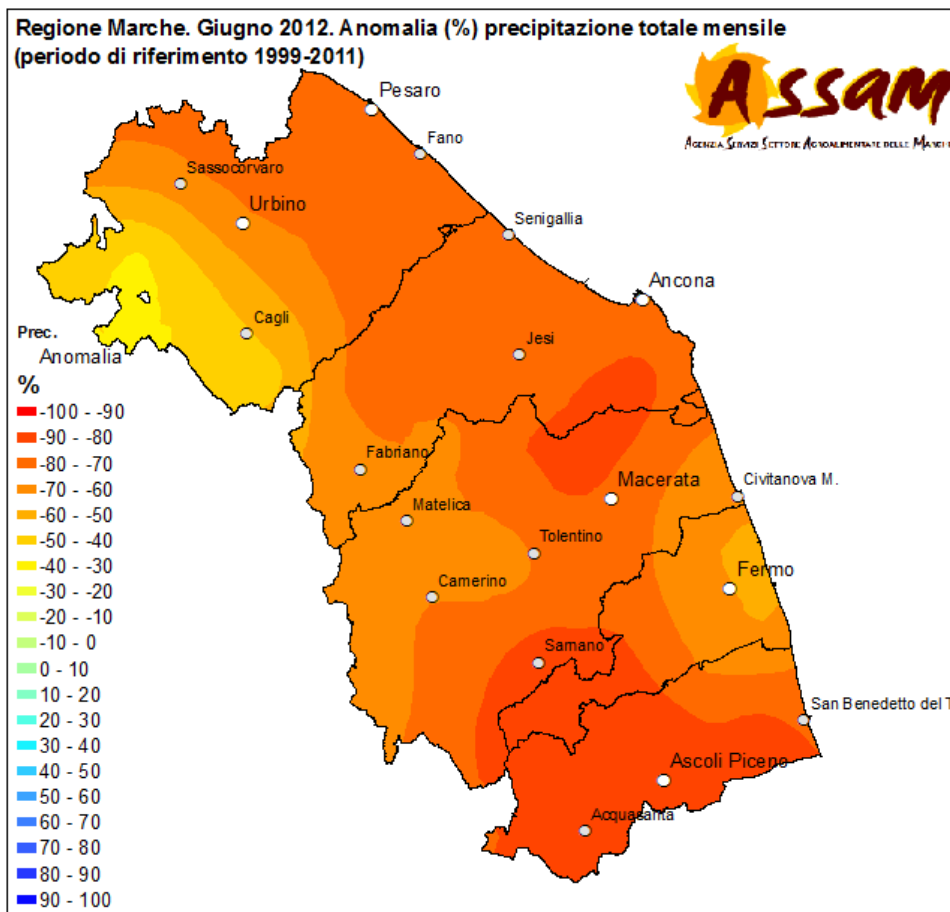
⁸ *A Marzo ancora poche piogge e temperature elevate, <http://www.meteo.marche.it/news/marzo2012>*



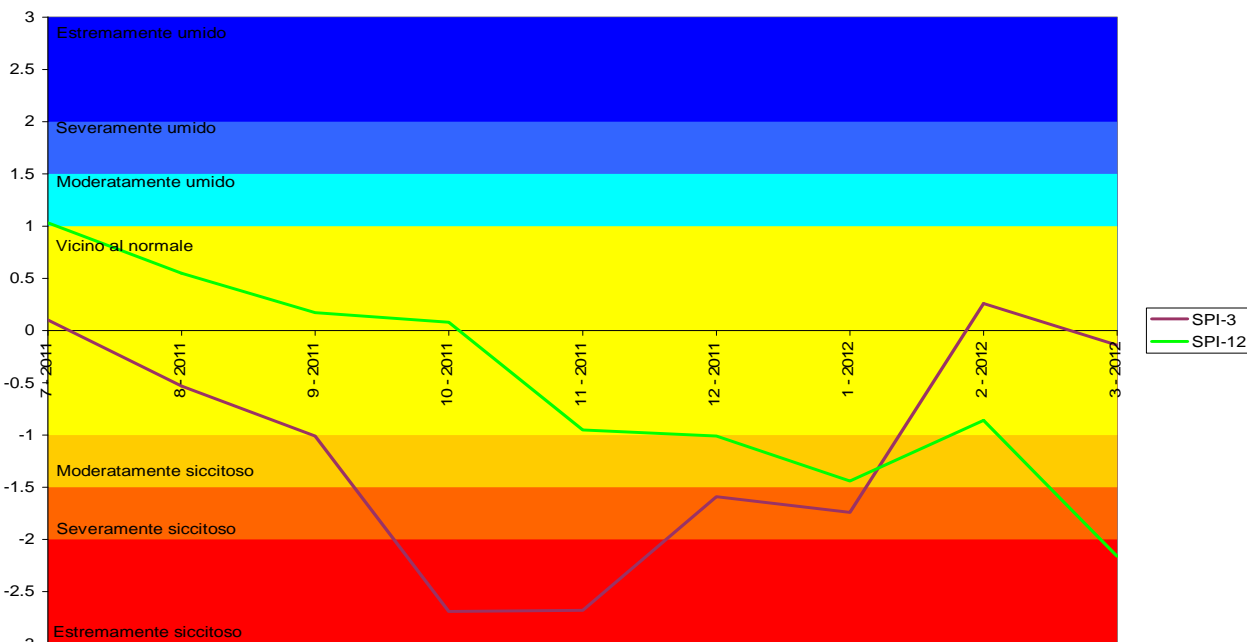
Andamento giornaliero di giugno 2012 dell'anomalia temperatura media regionale rispetto alla media mensile 1961-2000 (linea rossa), doppio della deviazione standard mensile 1961-2000 (banda rossa) (Fonte dati: [Regione Marche – Servizio Agrometeo Regionale](#))



Situazione sinottica delle ore UTC 00:00 del giorno 20 giugno 2012 descritta dalla mappa di analisi del geopotenziale a 500hPa elaborate dal modello GFS (Fonte dati <http://www.wetter3.de/Archiv/>)



Anomalia (%) precipitazione totale di giugno 2012 rispetto alla media mensile 1961-2000 (Fonte dati: Regione Marche – Servizio Agrometeo Regionale)



Andamento mensile indici SPI-3 e SPI-12 (Fonte: Regione Marche – Servizio Agrometeo Regionale)