



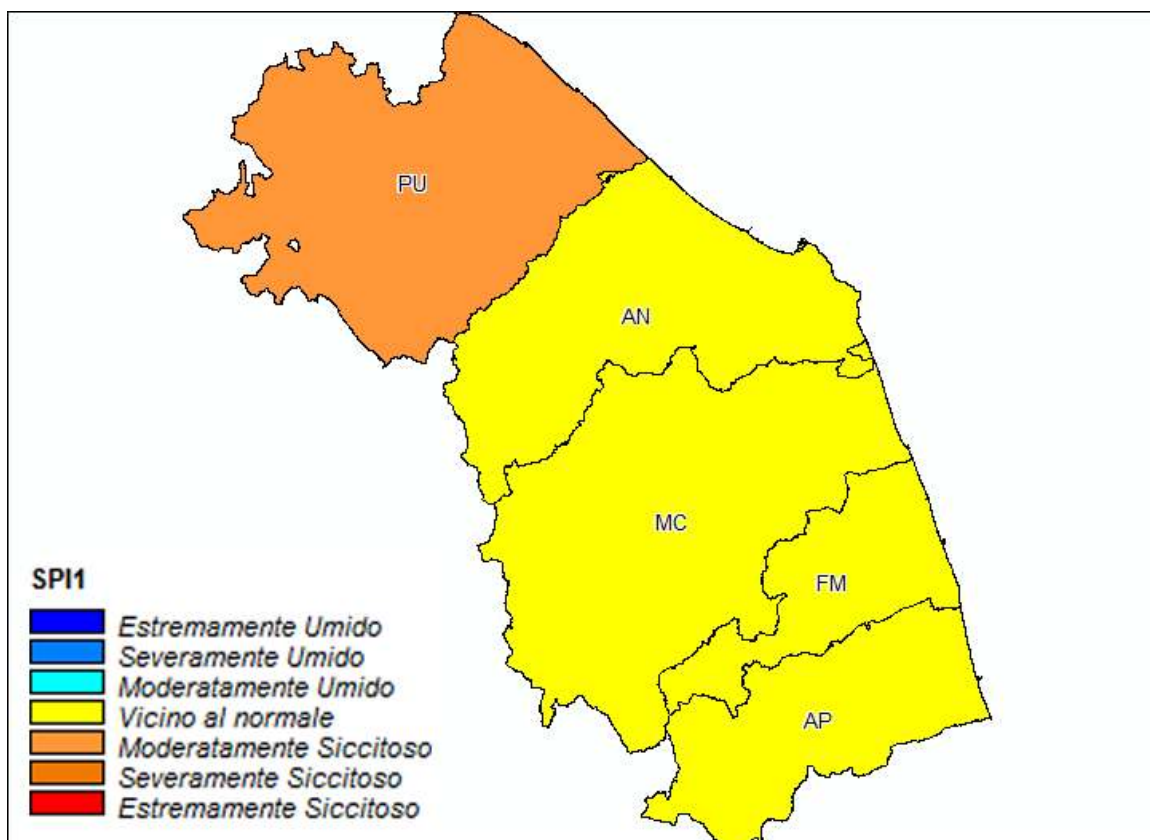
Centro Agrometeo Locale Via Indipendenza 2-4, Ascoli Piceno Tel. 0736/336443 Fax. 0736/344240  
e-mail: [calap@regione.marche.it](mailto:calap@regione.marche.it) Sito Internet: <http://meteo.marche.it/assam>

## Giugno 2017. Primi sintomi di siccità nelle Marche.

a cura di Danilo Tognetti, Stefano Leonesi Servizio Agrometeo Assam-Regione Marche

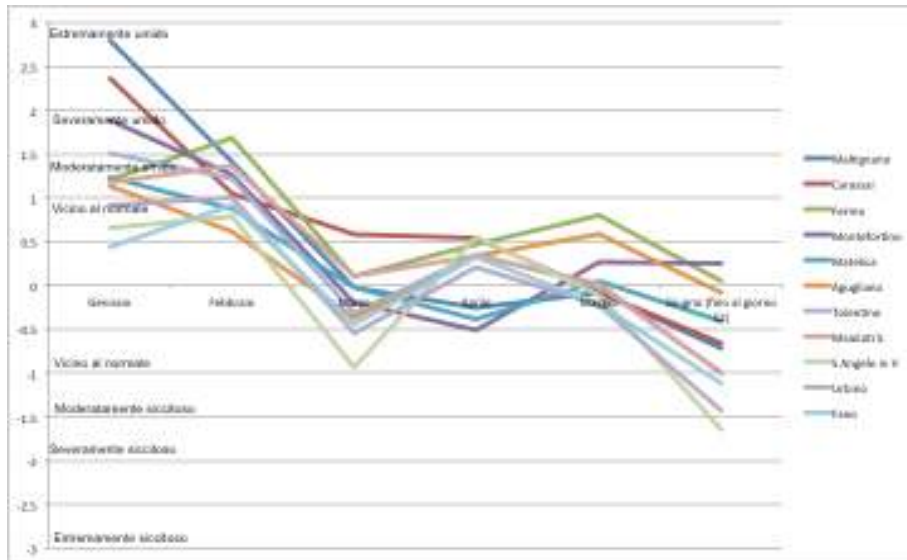
Il caldo, iniziato a febbraio e che sta continuando anche in questa prima parte di giugno, tranne qualche [periodo piuttosto breve di freddo](#) (vedi anche [qui](#)), le [precipitazioni nella norma dal mese di marzo con una forte tendenza al ribasso in questa prima parte di giugno](#), stanno facendo affiorare i primi segni di deficit idrici nella nostra regione. A soffrire maggiormente sembra essere il pesarese-urbinate, non a caso provincia limitrofa all'Emilia Romagna regione che ha già fatto [richiesta dello stato di emergenza nazionale per la crisi idrica che sta colpendo l'intero territorio regionale](#).

L'indice SPI-1 ([Standardized Precipitation Index](#) a 1 mese), calcolato a partire dalle precipitazioni, adatto a quantificare eventuali stati di siccità/umidità tramite una scala di valori che va da -2 (*estremamente siccitoso*) a 2 (*estremamente umido*), per il mese di giugno (considerato fino alle ultime misure di precipitazione disponibili, quelle del giorno 12) classifica come *moderata siccità* la situazione per la provincia di Pesaro-Urbino, mentre le restanti province marchigiane si attestano nella classe di *normalità* anche se nelle province di Ancona, Macerata ed Ascoli Piceno l'SPI-1 assume valori negativi (rispettivamente di -0,5, -0,71 e -0,38).



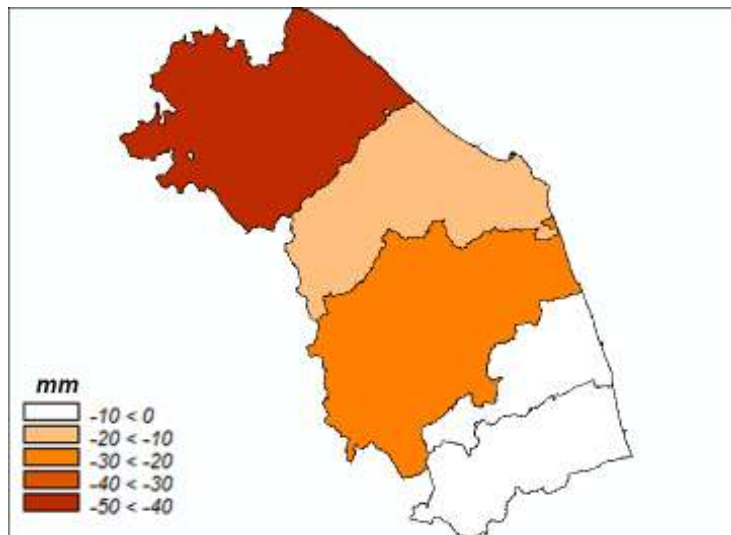
Mapa indice SPI-1 calcolato il 12 giugno 2017. Estremamente umido: SPI-1 maggiore di 2; severamente umido: SPI-1 tra 1,5 e 2; moderatamente umido: SPI-1 tra 1 e 1,5; vicino al normale: SPI-1 tra -1 e 1; moderatamente siccitoso: SPI-1 tra -1,5 e -1; severamente siccitoso: tra -2 e -1,5; estremamente siccitoso: SPI-1 minore di -2.

Lo stesso indice calcolato in alcune stazioni della [rete agrometeo regionale](#) prese come riferimento, mostra un andamento al ribasso nella quasi totalità dei casi (stazionario nel caso di Montefortino) con valori che ricadono nella classe di *moderata siccità* per Maiolati S. (-1,01), Fano (-1,12) e Urbino (-1,43), nella classe di *severa siccità* per la stazione di Sant'Angelo in V. (-1,65).



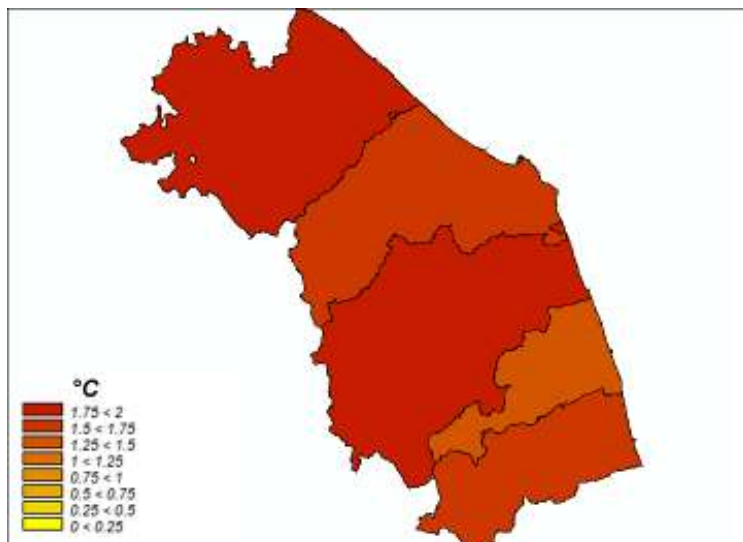
Andamento da inizio anno 2017 dell'indice SPI-1 calcolato per alcune stazioni di riferimento.

Pesaro-Urbino è giocoforza la provincia marchigiana in cui si riscontra la maggiore carenza di precipitazioni con un deficit medio di pioggia caduta pari -42mm nel periodo 13 maggio – 12 giugno 2017(1). Nello stesso periodo, anche le altre province sono state interessate da precipitazioni inferiori alla norma, con anomalie che vanno dai -22mm per la provincia di Macerata ai -5mm per quella di Ascoli P.



Mappa anomalia precipitazione (mm) periodo 13 maggio – 12 giugno 2017 rispetto al 1981-2010

Più ravvicinati gli scarti delle temperature medie provinciali rispetto alla norma, calcolati ancora per gli ultimi 31 giorni. Essi risultano tutti più caldi rispetto al periodo 1981-2010, con il valore più alto che tocca ancora alla provincia di Pesaro-Urbino, +1,9°C, anche se la temperatura media provinciale più alta è stata quella di Ascoli P. pari a 21°C.



Mappa anomalia temperatura media (°C) periodo 13 maggio – 12 giugno 2017 rispetto al 1981-2010

(1) Il valore del 2017 viene confrontato con la media del periodo 1981-2010 preso come periodo di clima normale (Cli.No., Climatic Normals) scelto secondo le indicazioni del World Meteorological Organization (WMO, 1989: "Calculation of Monthly and Annual 30-Year Standard Normals", WCPD-n.10, WMO-TD/N.341, Geneva, CH)

## VITE

La fase fenologica della vite è compresa tra **accrescimento acini e inizio chiusura grappolo** (BBCH 75-77).

### Oidio e Peronospora

Il trattamento indicato nel **supplemento di lunedì 5** garantirà la **protezione della vegetazione per tutta la settimana in corso**; in considerazione della stabilità atmosferica e dell'esigenza di rinnovare la protezione antioidica si consiglia di intervenire entro lunedì 19 con

**Zolfo (♣) bagnabile o in polvere**

Per le aziende a conduzione biologica si consiglia lo stesso trattamento a 7/8 giorni dal precedente.

### Muffa grigia

Solo ed esclusivamente per i vitigni sensibili a questo patogeno e per quelle aziende con esposizione e microclima particolare è consigliabile di intervenire in questa fase fenologica con un **antibotrico** a base di:

**Ciprodinil (1)** o **Fludioxonil (1)** o **Fenexamide (2)** o **Boscalid** (efficace anche contro l'oidio) (1) o **Pirimetanil (1)** o **Fluazinam (2)** o **Fenpyrazamide (1)** o **Eugenolo**, o **Geraniolo**, o **Timolo**, o **Bacillus subtilis (4)** (♣) o **Bacillus amyloliquefaciens (6)** (♣) o **Aereobasidium pullulans (♣)** o **Bicarbonato di potassio (♣)**.

*N.B.: Tra parentesi il numero massimo di interventi per s.a.*

*(\*) Tra Cyprodinil e Fludioxonil è ammesso un unico intervento all'anno impiegando una delle due s.a. o la miscela delle 2.*

### Tignoletta

Dalle nostre verifiche settimanali si rileva l'inizio del volo della seconda generazione della **tignoletta della vite** con modeste catture pertanto non si consigliano interventi. Ulteriori informazioni verranno fornite nei prossimi notiziari.

## OLIVO

L'olivo si trova nella quasi totalità dei casi nella fase fenologica di **allegagione** (BBCH 71).

Dal monitoraggio effettuato si rileva l'inizio del volo della seconda generazione della **tignola** dell'olivo con scarse catture pertanto al momento non si consigliano interventi. Ulteriori notizie verranno fornite nei prossimi notiziari.

## FRUTTIFERI

Le fasi fenologiche raggiunte dalle drupacee sono: per l'**albicocco** tra inizio invaiatura e raccolta **BBCH 81-87**, il **pesco** è tra la fase di ingrossamento frutti e raccolta **BBCH 74-87**, il **susino** si trova tra la fase di ingrossamento frutti e raccolta **BBCH 74-87**, il **ciliegio** è tra maturazione avanzata e maturazione di raccolta **BBCH 85-87**.

Le pomacee invece si trovano nella fase di ingrossamento frutti **BBCH 74-76**.

## COMUNICAZIONI

Venerdì 16 giugno si terrà a Jesi presso l'Hotel Federico II, il **CONGRESSO DELL'ASSOCIAZIONE ITALIANA FRANTOIANI OLEARI**, numerose le tematiche trattate: "Olivicoltura quale futuro", "Prevenzione degli incendi nei depositi di olio di oliva" "Emergenza Xylella in Puglia", ed infine una tavola rotonda dal titolo: "Buono, Sano e naturale". Maggiori informazioni su <https://www.facebook.com/search/top/?q=aifo%20-%20associazione%20italiana%20frantoiani%20oleari>

**AIOMA Società Cooperativa Agricola** organizza il giorno **19 giugno 2017 alle ore 18,30**, presso **“La Cinciallegra”** in **Contrada San Michele, Civitanova Marche Alta** un seminario tecnico per olivicoltori dal titolo **“Una nuova opportunità per il mondo olivicolo marchigiano: la certificazione europea “I.G.P. Marche”**. Maggiori informazioni su [www.aioma.it](http://www.aioma.it)

**Tutti i principi attivi indicati nel Notiziario sono previsti nelle Linee Guida per la Produzione Integrata delle Colture, Difesa Fitosanitaria e Controllo delle Infestanti” della Regione Marche - 2017. ciascuno con le rispettive limitazioni d’uso** (per la consultazione completa del documento [http://www.meteo.marche.it/news/lineeGuidaPI\\_DifesaFito\\_2017.pdf](http://www.meteo.marche.it/news/lineeGuidaPI_DifesaFito_2017.pdf)) e pertanto il loro utilizzo risulta **conforme con i principi della difesa integrata volontaria.**

Le aziende che applicano soltanto la **difesa integrata obbligatoria**, non sono tenute al rispetto delle limitazioni d’uso dei prodotti fitosanitari previste nelle Linee Guida di cui sopra, per cui possono **utilizzare tutti gli agrofarmaci regolarmente in commercio**, nei **limiti di quanto previsto in etichetta**, applicando comunque i **principi generali di difesa integrata**, di cui all’allegato III del D.Lgs 150/2012, e decidendo quali misure di controllo applicare sulla base della conoscenza dei risultati dei monitoraggi e delle informazioni previste al paragrafo **A.7.2.3. del PAN (DM 12 febbraio 2014)**

Nel sito [www.meteo.marche.it](http://www.meteo.marche.it) è attivo un **Servizio di Supporto per l’Applicazione delle Tecniche di Produzione Integrata e Biologica** dove è possibile la consultazione dei Disciplinari di Produzione e di

Difesa Integrata suddivisi per schede colturali. Sono inoltre presenti link che consentono di collegarsi alle principali Banche dati per i prodotti ammessi in Agricoltura Biologica.

**Per la consultazione dei prodotti commerciali disponibili sul mercato contenenti i principi attivi indicati nel presente notiziario è possibile fare riferimento alla banca dati disponibile su SIAN**

[Banca Dati Fitofarmaci](#)



[Banca Dati Bio](#)



## ANDAMENTO METEOROLOGICO NEL PERIODO DAL 07.06.2017 AL 13.06.2017

	OFFIDA	MONTEFINOVE	CARASSAI	CUPRA MARITTIMA	MONTALTO MARCHE	RIPATRANSONE	CASTIGNANO	SPINETOLI	FERMO
Altit.(m)	215	390	143	260	334	218	415	114	38
T°C Med	23.2	22.4	21.4	23.0	21.5	21.7	23.1	23.3	22.9
T°C Max	32.3	32.7	32.4	31.3	31.0	30.5	33.6	32.3	33.8
T°C Min	13.6	12.4	9.6	15.3	14.0	14.1	15.6	13.3	10.7
Umid. (%)	55.7	57.5	60.7	52.9	50.0	45.0	51.9	56.1	62.3
Prec.(mm)	0.0	0.0	4.8	0.0	0.2	0.0	1.0	0.0	0.0
Etp	37.0	39.9	41.9	34.8	33.4	35.6	36.9	34.1	45.0
	MONSAMPOLO DEL TRONTO	MONTEFIORE DELL'ASO	CASTEL DI LAMA	COSSIGNANO	MONTEGIORGIO	MONTEFORTINO	SANT'ELPIDIO A MARE	MONTEPARO	MONTERUBBIANO
Altit.(m)		58	200	290	208	772	80	258	92
T°C Med	N.P.	22.5	21.8	22.1	23.1	18.5	23.9	21.8	N.P.
T°C Max	N.P.	33.1	32.8	33.7	35.0	31.1	32.6	34.4	N.P.
T°C Min	N.P.	11.8	12.2	12.7	12.3	8.6	13.9	9.4	N.P.
Umid. (%)	N.P.	74.1	53.7	50.5	64.5	60.9	49.9	68.1	N.P.
Prec.(mm)	N.P.	0.0	1.0	0.4	0.0	0.0	0.0	0.0	N.P.
Etp	N.P.	41.6	37.9	38.5	43.1	36.3	38.8	45.4	N.P.

## SITUAZIONE METEOROLOGICA ED EVOLUZIONE

Fungo anticiclonico africano ben consolidato sul Mediterraneo ed Europa Centro Occidentali. La risalita termica dal Continente Nero si conferma impetuosa e in grado di instaurare condizioni torride specie sulla Spagna e sulla Francia meridionale. Protezione e soleggiamento sono ampiamente garantiti anche in questa mattinata su tutta la nostra penisola, condizioni queste che tenderanno a deteriorarsi nel pomeriggio quando infiltrazioni instabili provenienti dall'Atlantico riusciranno ad infilarci sotto l'arco alpino e a scendere lungo il versante adriatico con la sua scia temporalesca.

Anche nei prossimi giorni si faranno sentire i flussi freschi in caduta dall'Adriatico i quali, oltre a mantenere fino alla giornata di sabato una certa instabilità specie pomeridiana e sulla dorsale appenninica centro-meridionale, provocheranno una benefica riduzione dei valori termici, in temporanea risalita venerdì ma poi in evidente declino nel corso del fine settimana.

### PREVISIONI E TENDENZA DEL TEMPO SULLE MARCHE

**Giovedì 15:** Cielo ancora sporcato da nuvolosità residua al mattino con copertura di passaggio verso sud; tranne una ricarica pomeridiana dei cumuli sul settore appenninico nelle ore centrali-pomeridiane, il sereno guadagnerà sempre più spazio da nord. Precipitazioni possibilità di isolati piovoschi nottetempo ed al primo mattino più probabili sull'urbinate; più incidenti i fenomeni previsti per il pomeriggio, attesi manifestarsi principalmente come rovesci e temporali lungo la dorsale appenninica. Venti deboli da sud-ovest in mattinata, brezze in vistoso rafforzamento da nord-est nel pomeriggio in primis sul settore pianeggiante e litoraneo. Temperature in flessione.

**Venerdì 16:** Cielo per lo più sereno o poco coperto; formazione di cumuli pomeridiani sparsi essenzialmente lungo la dorsale appenninica. Precipitazioni non si escludono isolati piovoschi o rovesci pomeridiano-serali sul settore appenninico, più incidenti a sud. Venti non percepibili al mattino così come la sera; solita attivazione di flussi da est-nord-est nelle ore pomeridiane soprattutto sulla fascia litoranea. Temperature in ripresa specie nei valori massimi. Altri fenomeni locali condizioni di afa nelle ore centrali sulle zone poco ventilate.

**Sabato 17:** Cielo sereno o poco nuvoloso con la formazione di accumuli di natura termo-convettiva sull'Appennino nel pomeriggio. Precipitazioni al momento non si esclude la possibilità di rovesci pomeridiani sul settore appenninico meridionale. Venti nord-orientali, deboli al mattino, innescano di cospicue correnti nelle ore centro-pomeridiane specie sulla fascia litoranea. Temperature ancora in lieve aumento nei valori minimi poi in calo nel pomeriggio-sera. Altri fenomeni un po' d'afa nelle ore centrali sulle pianure interne.

**Domenica 18:** Cielo sereno. Precipitazioni assenti. Venti provenienti ancora da nord-est e fino al regime di moderati specie nelle ore centrali-pomeridiane quando si farà sentire la spinta delle brezze marine; indebolimenti pomeridiano-serali. Temperature in avvertibile diminuzione.

Previsioni elaborate dal C. O. di Agrometeorologia – ASSAM: [www.meteo.marche.it](http://www.meteo.marche.it)

FONDO EUROPEO AGRICOLO PER LO SVILUPPO RURALE: L'EUROPA INVESTE NELLE ZONE RURALI	
	Unione Europea / Regione Marche PROGRAMMA DI SVILUPPO RURALE 2007-2013
	 REGIONE MARCHE

Notiziario curato dal Centro Agrometeo Locale di Ascoli Piceno

Ai sensi del D. Lgs. n. 196/2003 e successive modifiche vi informiamo che i vostri dati personali comuni sono acquisiti e trattati nell'ambito e per le finalità della fornitura, dietro vostra richiesta, del presente servizio informativo, nonché per tutti gli adempimenti conseguenti. Il titolare del trattamento è: ASSAM - via dell'Industria, 1 Osimo Stazione, a cui potete rivolgervi per esercitare i vostri diritti di legge. L'eventuale revoca del consenso al trattamento comporterà, fra l'altro, la cessazione dell'erogazione del presente servizio.

Per informazioni: Per. Agr. Dante Ripa 0736/336443-0734/655990

Prossimo notiziario **Mercoledì 21 Giugno 2017**